

**PROGRAM PRAC KONSERWATORSKICH  
KAMIENNYCH NAGROBKÓW  
NA CMENTARZU PARAFIALNYM  
W MIASTKOWIE KOŚCIELNYM**

**LOKALIZACJA : Cmentarz kościoła parafialnego  
pw. Nawiedzenia Najświętszej Maryi Panny  
ul. Kochanowskiego 08-420 Miastków Kościelny  
województwo mazowieckie, powiat garwoliński**

**INWESTOR : Gmina Miastków Kościelny  
ul. Rynek 6 08-420 Miastków Kościelny**

**ETAP DOKUMENTACJI : Program prac konserwatorskich**

**AUTOR : Andrzej Karolczak  
nr upr. ASP 5636, WKZ/IN/539/2576/96**

**Lipiec 2024 r.**

## **I. Karta tytułowa**

### **I.1. Identyfikacja obiektu**

- Rodzaj obiektu: Nagrobki Aleksandra Hrabiego Bnińskiego i Rodziny Gąssowskich
- Miejsce: Cmentarz parafialny w Miastkowie Kościelnym
- Czas powstania: XVIII w.

### **I.2. Dane dotyczące prac**

- Zleceniodawca: Gmina Miastków Kościelny
- Program: Andrzej Karolczak
- Fotografie: Andrzej Karolczak

### **I.3. Cel opracowania**

Opracowanie ma na celu udokumentowanie ustaleń dotyczących oceny stanu zachowania i przyczyn zniszczeń w obrębie warstw technologicznych kamiennych nagrobków Aleksandra Hrabiego Bnińskiego i Rodziny Gąssowskich na Cmentarzu parafialnym w Miastkowie Kościelnym.

obejmuje badania konserwatorskie stanu zachowania i przyczyn degradacji partii poszczególnych bloków, płyt kamiennych i zapraw spoinujących oraz metalowych elementów użytych do budowy nagrobków.

Opracowanie formułuje założenia konserwatorskie i określa program prac konserwatorskich zawierający propozycje technologiczne oraz wskazania odpowiednich czynności i metod postępowania konserwatorskiego w zakresie konserwacji i restauracji poszczególnych kamiennych elementów architektonicznych, detali rzeźbiarskich i konstrukcji metalowych łączących elementy kamienne i zapraw użytych do spoinowania i wykonania uzupełnień ubytków nagrobków Aleksandra Hrabiego Bnińskiego i Rodziny Gąssowskich na Cmentarzu parafialnym w Miastkowie Kościelnym.

### **I.4. Czas realizacji opracowania**

Lipiec 2024 r.

### **I.5. Podstawa opracowania**

Analiza stanu zachowania i przyczyn zniszczeń w obrębie warstw technologicznych nagrobków Aleksandra Hrabiego Bnińskiego i Rodziny Gąssowskich na Cmentarzu parafialnym w Miastkowie Kościelnym przeprowadzona podczas oględzin w dniu 29.06.2024 roku.

Dokumentacja fotograficzna nagrobków Aleksandra Hrabiego Bnińskiego i Rodziny Gąssowskich na Cmentarzu parafialnym w Miastkowie Kościelnym wykonana dla potrzeb niniejszego opracowania w dniu 29.06.2024 roku.

## II. STAN ZACHOWANIA

### II. 1. Nagrobek „Aleksandra Hrabiego Bnińskiego”

Kamienny, złożony z piaskowcowej płyty inskrypcyjnej ułożonej w prostokątnym polu grobowym na ceglano-kamiennej otynkowanej podmurówce. Pole grobowe wytyczone w narożach ośmiobocznymi piaskowcowymi słupkami zagłębionymi w gruncie. Fot. nr 1, 2.

Powierzchnię piaskowcowych elementów nagrobka pokrywają zabrudzenia oraz wtórne mocno przylegające szare nawarstwienia. W zagłębieniach reliefu liter tekstu inskrypcji i szczelinach spękań oraz w miejscach ubytków utrzymują się luźne skupiska nawarstwień humusowych. Fot. nr 1-13.

Naturalne właściwości zastosowanego do budowy nagrobka porowatego kamienia i brak odpowiedniego zabezpieczenia jego powierzchni przed zawilgoceniem przyczyniły się do powstania mocno przylegających szczelnych nawarstwień inicjujących dezintegrację strukturalną w obrębie wierzchnich warstw sedymentacyjnych płyty inskrypcyjnej i słupków. Powstały lokalne wylugowania powierzchni, spękania, szczeliny, rozwarstwienia i ubytki w postaci wykruszeń. Fot. nr 1 -15.

W czasie dłużej ekspozycji piaskowcowe elementy nagrobka uległy uszkodzeniom mechanicznym. Widoczne są ubytki krawędzi i naroży płyty inskrypcyjnej oraz duże uszkodzenia słupków, wylupania fragmentów piaskowca powstałe w obrębie gniazd kotwienia elementów ogrodzenia. Fot. nr 7-10. Uszkodzenia powstały prawdopodobnie podczas dewastacyjnego demontażu metalowych elementów ogrodzenia i przemieszczenia dwóch słupków po stronie płd. wsch. i po zabetonowaniu części pola grobowego przez właścicieli sąsiedniego grobowca. Fot. nr 1-2.

Wrażenie zniszczenia powierzchni piaskowca potęgują nawarstwienia mikrobiologiczne, liczne kolonie grzybów o czarnych i czerwonych strukturach zarodnikowych, zielone skupiska glonów i mchów oraz szare naskorupienia porostów, a dodatkowo niska roślinność wypełniająca w nadmiarze pole grobowe. Fot. nr 4-6.

Pozostaje widoczna zdegradowana ceglana podmurówka częściowo zapadnięta w gruncie, z odspojeniami i wykruszeniami zapraw, rozwarstwieniami, defragmentacją i ubytkami cegieł. Stan zachowania struktury kamiennych elementów, rodzaj i stopień zniszczeń oraz umiejscowienie uszkodzeń, wynikają z budowy technologicznej i właściwości kamiennego budulca. Uszkodzenia powstały także w następstwie uwarunkowań eksploatacyjnych. Fot. nr 1-15.

### II. 2. Nagrobek „Rodziny Gąssowskich”

Nagrobek wykonany z piaskowcowych elementów ustawionych w formie postumentu na ceglanej otynkowanej podmurówce. Fot. nr 14 - 47. Składa się z dwóch stopni podstawy i kamiennego kostki bazy cokołu z płaskorzeźbioną dekoracją figuralną na ścianie frontowej oraz ułożonej na niej profilowanej płyty zdobionej na ścianach bocznych ornamentem z motywem floralnym. Fot. nr 14, 15.

Trzon postumentu to prostopadłościenny blok piaskowca z wykutym w płycinach tekstem inskrypcji przykryty płytą zdobioną na ścianach bocznych płaskorzeźbionym motywem liści akantu. Postument zamyka profilowane zwieńczenie z dekoracją ornamentalną na ścianach podstawy. Fot. nr 24-32. Na szczycie zwieńczenia nagrobka pozostaje fragment odłamanego ramienia krzyża. Fot. nr 46, 47.

Wzdłuż krawędzi kamiennych bloków widoczne są wtórne nawarstwienia zdegradowanych zapraw spoinujących Fot. nr 31-36.

Prostokątne pole grobowe otacza ogrodzenie dwunastu piaskowcowych ośmiobocznych słupków połączonych parami metalowymi prętów. Pole grobowe zostało wtórnie pokryte wylewką i obwiedzione podmurówką betonową. Na powierzchni wylewki i podmurówki występują obszerne pęknięcia i rozwarstwienia oraz przemieszczenia spękanych fragmentów betonu. Fot. nr 14, 15.

Metalowe pręty ogrodzenia uległy procesom korozji i uszkodzeniom mechanicznym. Cztery pręty nie zachowały się. W obrębie gniazd montażowych w ścianach piaskowcowych słupków powstały pęknięcia i ubytki kamienia oraz przebarwienia korozyjne w miejscach pozostawiania w strukturze piaskowca fragmentów metalowych mocowań. Fot. nr 37-43.

Powierzchnię piaskowcowego nagrobka pokrywają szaroczarne twarde nawarstwienia oraz przylegające do podłoża mocno skonsolidowane naskorupienia. Widoczne są rdzawe przebarwienia strukturalne występujące w obrębie warstw sedymentacyjnych i skupisk pirytowych piaskowca pochodzącego ze złoża charakteryzującego się niejednorodną budową warstwową i żółto-szarymi uwarstwieniami żelazistego spoiwa. Fot. nr 24-32.

W miejscach kondensacji wilgoci przypowierzchniowa warstwa kamienia utraciła stabilne właściwości mechaniczne, osypuje się i łuszczy na skutek zaawansowanego procesu dezintegracji strukturalnej warstw sedymentacyjnych. W tym obszarze występują nieregularne wyługowania powierzchni, spękania, rozwarstwienia, wykruszenia i miejscowe ubytki wierzchniej warstwy kamienia. Miejsca degradacji charakteryzuje odmienna faktura i wyróżniająca się jasna barwa powierzchni piaskowca. Fot. nr 24-32.

Zły stan nagrobka unaoczniają uszkodzenia występujące na powierzchni poszczególnych kamiennych elementów, drobne ubytki krawędzi, naroży płyt i bloków piaskowca oraz ubytki wtórnych spoin i fug.

W następstwie zawilgocenia nagrobka na powierzchni rozwinęły się liczne kolonie glonów o zielonym zabarwieniu, a także rozległe struktury grzybów i porostów o szarym i czarnym zabarwieniu.

### **III. WNIOSKI I ZAŁOŻENIA KONSERWATORSKIE**

Głównym celem prac związanych z konserwacją i restauracją nagrobków Aleksandra Hrabiego Bnińskiego i Rodziny Gąssowskich usytuowanych na Cmentarzu parafialnym w Miastkowie Kościelnym jest wyeliminowanie przyczyn oraz zniwelowanie skutków destrukcji partii kamiennych i elementów metalowych, następnie przywrócenie poszczególnym nagrobkom walorów estetycznych i wartości historycznych właściwych obiektom małej architektury sepulkralnej.

Głównym celem prac związanych z konserwacją i restauracją nagrobków Aleksandra Hrabiego Bnińskiego i Rodziny Gąssowskich usytuowanych na Cmentarzu parafialnym w Miastkowie Kościelnym jest wyeliminowanie przyczyn oraz zniwelowanie skutków destrukcji partii kamiennych i degradacji elementów metalowych, następnie przywrócenie poszczególnym nagrobkom odpowiednich wartości historycznych oraz walorów estetycznych właściwych obiektom małej architektury sepulkralnej.

Program konserwatorski zakłada zahamowanie procesów degradacji i uzyskanie stabilnych parametrów budowy technologicznej poprzez usunięcie wtórnych nawarstwień i skutków niewłaściwych napraw.

Stan zachowania nagrobków Aleksandra Hrabiego Bnińskiego i Rodziny Gąssowskich determinuje wykonanie rekonstrukcji i uzupełnień ubytków oraz wykonania zabiegów zabezpieczających w celu uzyskania przez nagrobki optymalnych parametrów technicznych i trwałych cech eksploatacyjnych.

## **IV. PROGRAM PRAC KONSERWATORSKICH**

### **IV.1. KONSERWACJA ELEMENTÓW KAMIENNYCH**

#### **1. PRACE WSTĘPNE I PRZYGOTOWAWCZE**

- Oczyszczenie pola grobowego każdego z nagrobków:
  - usunięcie zbędnej roślinności, nadmiaru darni i zalegających wtórnych luźnych elementów;
  - usunięcie, skucie wtórnych warstw betonowej wylewki oraz w gruzu zdegradowanej podmurówki;
- Demontaż metalowych prętów i elementów ogrodzenia, przeniesienie do pomieszczeń umożliwiających przeprowadzenie dalszych zabiegów konserwatorskich.
- Demontaż kamiennych słupków i transport do pracowni konserwatorskiej.
- Demontaż kamiennej płyty inskrypcyjnej nagrobka Aleksandra Hrabiego Bnińskiego i transport do pracowni konserwatorskiej.
- Przygotowanie podbudowy i nowego betonowego fundamentu pod płytę inskrypcyjną nagrobka Aleksandra Hrabiego Bnińskiego.
- Przygotowanie podbudowy nowego betonowego fundamentu - muru oporowego prostokątnego pola grobowego nagrobka Rodziny Gąssowskich.

#### **2. OCZYSZCZENIE POWIERZCHNI, USUWANIE NAWARSTWIEN**

- Oczyszczenie powierzchni elementów kamiennych z luźnych nawarstwień, mineralnych i organicznych.
- Dezynfekcja powierzchni kamienia w miejscach zakażenia mikrobiologicznego, występowania kolonii grzybów, porostów i zielenic. Zastosowanie preparatów /fungicydów/ identyfikujących grupy mikroorganizmów w obszarze porażenia materiału kamiennego. Przeprowadzenie prób skuteczności działania preparatów biobójczych, oraz metod aplikacji np. preparatem biobójczym aplikowanym metodą natrysku np. 1% roztworu Lichenicydy 246 lub środka biobójczego Sikagard®-715 W.
- Wstępne miejscowe wzmocnienie osłabionych strukturalnie partii kamienia poprzez nasączenie preparatem konsolidującym o właściwościach hydrofilnych. Zastosowanie preparatu na bazie estru kwasu krzemowego, np. SILEX OH.
- Zabezpieczenie fragmentów odspojonych - stabilizacja spękań metodą iniekcji. Dobór i zastosowanie materiałów, żywic syntetycznych o odpowiednich właściwościach isotropowych, po dokonaniu analizy stanu odspojonych fragmentów, głębokości i szerokości szczelin spękań.
- Usunięcie metodami mechanicznymi, wtórnych nieestetycznych uzupełnień, fleków, kitów i spoin, o odmiennych od kamienia właściwościach fizycznych – czynności w zakresie wstępnych zabiegów usuwania wtórnych nawarstwień.
- Usunięcie ze struktury kamienia wtórnych korodujących elementów metalowych, pozostałości bolców, dybli i innych konstrukcji metalowych - mechanicznie przy użyciu narzędzi kamieniarskich i elektronarzędzi.
- Mechaniczne oczyszczenie powierzchni kamienia metodą strumieniowania dynamicznego drobnymi cząstkami ścierniwa.
  - wykorzystanie metody pozwalającej na kontrolowanie przebiegu procesu czyszczenia i stopniowe usuwanie z powierzchni kamienia nieestetycznych szczelnych nawarstwień korozyjnych bez naruszania warstwy naturalnej patyny piaskowca;
  - delikatne czyszczenie mechaniczne pod kontrolowanym ciśnieniem z zastosowaniem odpowiedniego typu ścierniwa; dobór ścierniwa na podstawie prób uwarunkowanych odpornością mechaniczną piaskowcowego podłoża oraz grubości nawarstwień.

- Wyeliminowanie nadmiernej ilości wody z procesu czyszczenia i ograniczenie powszechnych przy stosowaniu wody pod ciśnieniem negatywnych skutków migracji do powierzchni szkodliwych rozpuszczalnych soli.
- Chemiczne usuwanie miejscowych nawarstwień mocno przylegających do powierzchni kamienia zastosowanie niskoprocentowych roztworów wodnych HF, gotowych preparatów na bazie HF, zastosowanie gotowych preparatów bezkwasowych do czyszczenia kamieni porowatych.
- Usuwanie miejscowych wtórnych nawarstwień przy użyciu wytwornicy pary, zabiegi poprzedzone wykonaniem prób czyszczenia, sprawdzeniem skuteczności działania metody.
- Eliminowanie wtórnych żelazistych przebarwień piaskowca przy użyciu roztworu kwasu tioglikolowego i wody amoniakalnej w kompresach. Eliminowanie skutków, zahamowanie procesów niszczącego działania produktów korozji elementów metalowych na strukturę piaskowca.
- Wykonanie zabiegów odsalania elementów kamiennych na podstawie wyników badań. Usunięcie ze struktury kamienia związków rozpuszczalnych w wodzie metodą swobodnej migracji do rozszerzonego środowiska, przy użyciu kompresów z pulpy celulozowej, sepiolitu lub bentonitu i wody destylowanej.

### **3. WZMOCNIENIE STRUKTURALNE**

Wzmocnienie zdeintegrowanych strukturalnie partii kamiennych elementów nagrobków poprzez nasączenie konsolidującym preparatem zawierającym estry kwasu krzemowego i zachowującym właściwości hydrofilne wzmocnianego materiału. Zastosowanie odpowiedniego preparatu, (udział materiału reagującego: 75% wagi, udział powstającego żelu: 33% wagi) gwarantującego przywrócenie uszkodzonej strukturalnie warstwie kamienia stabilnych parametrów mechanicznych, np. Silex OH.

### **4. UZUPEŁNIENIE DUŻYCH UBYTKÓW**

- Rekonstrukcja krzyża zwieńczenia postumentu nagrobka Aleksandra Hrabiego Bnińskiego.
- Uzupełnienie metodą flekowania dużych ubytków formy detali i elementów kamiennych - przygotowanie gniazd pod fleki przy użyciu narzędzi kamieniarskich..
- Wykonanie fleków z piaskowca o cechach i właściwościach zgodnych z uzupełnianymi partiami; odtworzenie form uzupełnianych fragmentów;
- Wklejenie zrekonstruowanych fragmentów przy użyciu spoiwa, masy na bazie żywicy epoksydowej i wypełniaczy mineralnych. Alternatywnie wzmocnienie łączy przy użyciu klamer i kotw z prętów kwasoodpornej stali nierdzewnej lub włókna szklanego.
- Opracowanie formy i powierzchni fleków przy użyciu narzędzi kamieniarskich i rzeźbiarskich.

### **5. UZUPEŁNIENIE MAŁYCH UBYTKÓW**

- Wykonanie uzupełnień małych ubytków formy z użyciem barwionej w masie zaprawy konserwatorskiej ze spoiwem hydraulicznym charakteryzującej się czysto mineralnym składem i właściwościami odpowiadającymi uzupełnianemu podłożu ( porowatością, uziarnieniem ) oraz parametrami eliminującymi naprężenia na granicy pomiędzy materiałem pierwotnym i uzupełnianym.
- Uzupełnienie spoin pomiędzy płytami i blokami kamiennymi, zastosowanie barwionej w masie hydraulicznej zaprawy konserwatorskiej przeznaczonej do odtwarzania uszkodzonych fug, w szczególności elementów kamiennych.

## 6. OPRACOWANIE ESTETYCZNE POWIERZCHNI

- Scalenie kolorystyczne powierzchni uzupełnień farbami „laserunkowymi” poprzez aplikację odpowiednio rozcieńczonego spoiwem koncentratu farby krzemianowej charakteryzującej się wysoką paroprzepuszczalnością, (współczynnik oporu dyfuzyjnego:  $S_d \leq 0,01 \text{ m}$ ) i matową optyką analogiczną do naturalnej powierzchni piaskowca.
- Uczytelnienie tekstu inskrypcyjnego, pogłębienie kroju liter, przekucie przy użyciu narzędzi kamieniarskich metodą zachowującą pierwotną formę typograficzną.
- Uzupełnienie kolorystyki (?) liternictwa tekstów inskrypcji, warstw pozłotniczych w technice olejnej, na mikstion.
- Zabezpieczenie powierzchni złoceń liternictwa tekstu inskrypcji przy użyciu transparentnych powłok, np. żywicy Paraloid B72 np. w Dowanolu.

## 7. ZABEZPIECZENIE POWIERZCHNI ELEMENTÓW KAMENNYCH

Zabezpieczenie powierzchni i ochrona struktury kamienia oraz spoin przed wnikaniem wód opadowych i wilgoci kondensacyjnej, wykonanie na całości powierzchni zabiegu hydrofobizacji bezbarwnym preparatem na bazie siloksanów. Aplikacja preparatu np. Lotexan-N na powierzchnię suchego i czystego kamienia.

## IV.2. PRACE MONTAŻOWE I UZUPEŁNIAJĄCE

- Wykonanie nowego betonowego fundamentu, wylewki pod płytę inskrypcyjną nagrobka Aleksandra Hrabiego Bnińskiego.
- Wykonanie betonowego wzmocnienia istniejącego fundamentu postumentu nagrobka Rodziny Gąssowskich.
- Wykonanie nowego betonowego fundamentu muru oporowego pola grobowego nagrobka Rodziny Gąssowskich.
- Montaż płyty inskrypcyjnej nagrobka Aleksandra Hrabiego Bnińskiego na nowym fundamencie.
- Montaż kamiennych słupków nagrobków Aleksandra Hrabiego Bnińskiego i Rodziny Gąssowskich.
- Montaż zrekonstruowanego krzyża na zwieńczeniu postumentu nagrobka Rodziny Gąssowskich.
- Wykonanie i montaż piaskowcowych płyt na murze fundamentowym pola grobowego nagrobka Rodziny Gąssowskich
- Wykonanie podsypki żwirowej i ułożenie piaskowcowych płyt w polu grobowym nagrobka Rodziny Gąssowskich.
- Montaż piaskowcowych płyt na murze fundamentowym i ułożenie płyt w polu nagrobka Rodziny Gąssowskich.
- Montaż metalowych prętów ogrodzenia nagrobka Rodziny Gąssowskich i elementów ogrodzenia pola grobowego nagrobka Aleksandra Hrabiego Bnińskiego.

## IV.3. KONSERWACJA ELEMENTÓW METALOWYCH

- Demontaż i wstępne oczyszczenie powierzchni elementów metalowych z nawarstwień luźno zalegających, dezynfekcja miejsc zakażonych mikrobiologicznie preparatem biobójczym.
- Usunięcie z powierzchni elementów metalowych pozostałości zdegradowanych warstw zabezpieczających przy użyciu gotowych preparatów chemicznych.
- Oczyszczenie powierzchni elementów metalowych z produktów korozji metodą strumieniowania ściernego z użyciem odpowiedniego typu ścierniwa.
- Zniwelowanie deformacji i odkształceń, następnie odtworzenie i uzupełnienie brakujących elementów ogrodzenia.

- Miejscowe zabezpieczenie oczyszczonej i uzupełnionej powierzchni elementów metalowych z użyciem inhibitorów korozji, zgodnie ze specyfikacją producenta preparatu.
- Uzupełnienie niewielkich ubytków powierzchni metodą kitowania masą na bazie żywic syntetycznych.
- Rekonstrukcja brakujących metalowych elementów ogrodzenia.
- Wykonanie powłok zabezpieczających poprzez nałożenie odpowiedniej warstwy stopu Dunois'a, cynku i aluminium, na wszystkie oczyszczone powierzchnie metalu zgodnie z technologią branżową.
- Zabezpieczenie powierzchni elementów metalowych farbą podkładową wiążącą z podłożem cynkowym, zabieg zgodnie ze specyfikacją produktu.
- Montaż i wykonanie warstw dekoracyjnych, zgodnie z ustaloną kolorystyką z użyciem farb poliuretanowych, według specyfikacji produktu.



## V. FOTOGRAFIE STANU ZACHOWANIA NAGROBKÓW



Fot. nr 1. Miastków Kościelny, Cmentarz kościoła parafialnego pw. Nawiedzenia Najświętszej Maryi Panny, nagrobek Aleksandra Hrabiego Bnińskiego, str. pód. wsch. stan przed konserwacją, lipiec 2024 r.



Fot. nr 2. Miastków Kościelny, Cmentarz kościoła parafialnego pw. Nawiedzenia Najświętszej Maryi Panny, nagrobek Aleksandra Hrabiego Bnińskiego, str. pón. stan przed konserwacją, lipiec 2024 r.





Fot. nr 3. Miastków Kościelny, Cmentarz kościoła parafialnego pw. Nawiedzenia Najświętszej Maryi Panny, nagrobek Aleksandra Hrabiego Bnińskiego, str. płu. fragment, stan przed konserwacją, lipiec 2024 r.



Fot. nr 4. Miastków Kościelny, Cmentarz kościoła parafialnego pw. Nawiedzenia Najświętszej Maryi Panny, nagrobek Aleksandra Hrabiego Bnińskiego, str. płu. zach., fragment stan przed konserwacją, lipiec 2024 r.





Fot. nr 5. Miastków Kościelny, Cmentarz kościoła parafialnego pw. Nawiedzenia Najświętszej Maryi Panny, nagrobek Aleksandra Hrabiego Bnińskiego, str. półn. wsch. stan przed konserwacją, lipiec 2024 r.



Fot. nr 6. Miastków Kościelny, Cmentarz kościoła parafialnego pw. Nawiedzenia Najświętszej Maryi Panny, nagrobek Aleksandra Hrabiego Bnińskiego, str. półd. wsch. fragment, stan przed konserwacją, lipiec 2024 r.





Fot. nr 7, 8. Miastków Kościelny, Cmentarz kościoła parafialnego pw. Nawiedzenia Najświętszej Maryi Panny, nagrobek Aleksandra Hrabiego Bnińskiego, fragment stan przed konserwacją, lipiec 2024 r.



Fot. nr 9, 10. Miastków Kościelny, Cmentarz kościoła parafialnego pw. Nawiedzenia Najświętszej Maryi Panny, nagrobek Aleksandra Hrabiego Bnińskiego, fragment stan przed konserwacją, lipiec 2024 r.



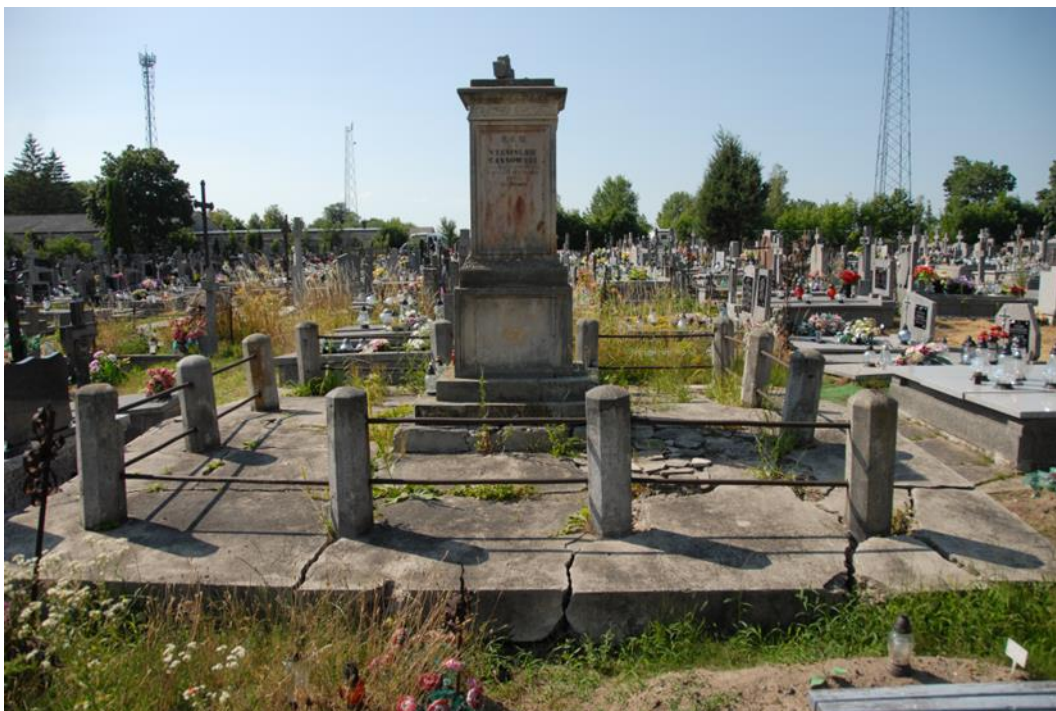


Fot. nr 11, 12. Miastków Kościelny, Cmentarz kościoła parafialnego pw. Nawiedzenia Najświętszej Maryi Panny, nagrobek Aleksandra Hrabiego Bnińskiego, fragment stan przed konserwacją, lipiec 2024 r.

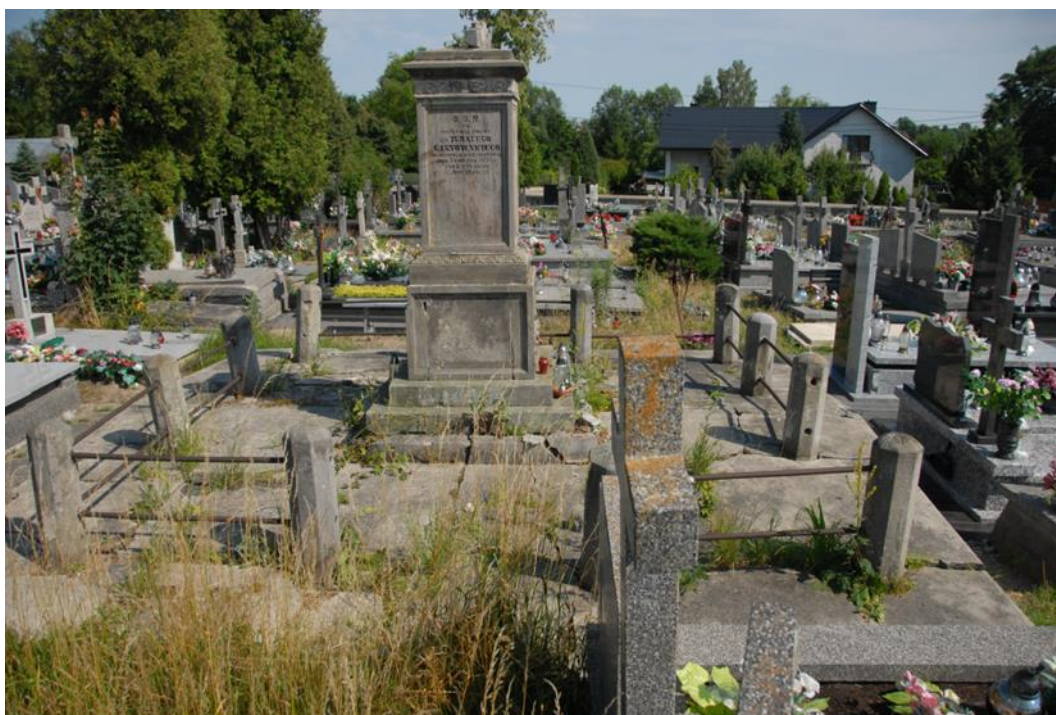


Fot. nr 12, 13. Miastków Kościelny, Cmentarz kościoła parafialnego pw. Nawiedzenia Najświętszej Maryi Panny, nagrobek Aleksandra Hrabiego Bnińskiego, fragment stan przed konserwacją, lipiec 2024 r.





Fot. nr 14. Miastków Kościelny, Cmentarz kościoła parafialnego pw. Nawiedzenia Najświętszej Maryi Panny, nagrobek Rodziny Gąssowskich, str. pód. wsch. stan przed konserwacją, lipiec 2024 r.



Fot. nr 15. Miastków Kościelny, Cmentarz kościoła parafialnego pw. Nawiedzenia Najświętszej Maryi Panny, nagrobek Rodziny Gąssowskich, str. pón. zach. stan przed konserwacją, lipiec 2024 r.





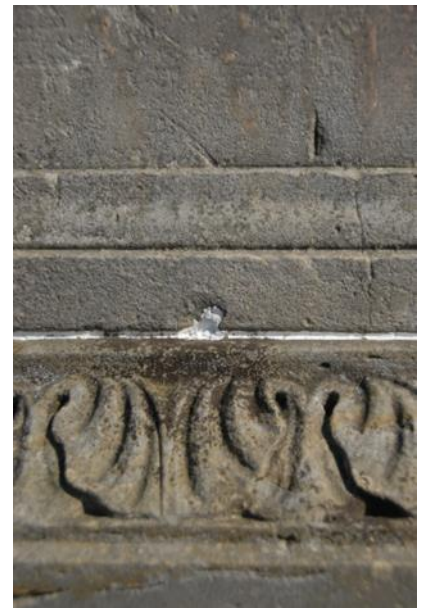
Fot. nr 16 - 23. Miastków Kościelny, Cmentarz kościoła parafialnego pw. Nawiedzenia Najświętszej Maryi Panny, nagrobek Rodziny Gąssowskich, fragmenty. stan przed konserwacją, lipiec 2024 r.





Fot. nr 24-32. Miastków Kościelny, Cmentarz kościoła parafialnego pw. Nawiedzenia Najświętszej Maryi Panny, nagrobek Rodziny Gąssowskich, fragmenty, stan przed konserwacją, lipiec 2024 r.





Fot. nr 33-39. Miastków Kościelny, Cmentarz kościoła parafialnego pw. Nawiedzenia Najświętszej Maryi Panny, nagrobek Rodziny Gąssowskich, fragmenty, stan przed konserwacją, lipiec 2024 r.





Fot. nr 40-42. Miastków Kościelny, Cmentarz kościoła parafialnego pw. Nawiedzenia Najświętszej Maryi Panny, nagrobek Rodziny Gąssowskich, fragmenty, stan przed konserwacją, lipiec 2024 r.



Fot. nr 43-45. Miastków Kościelny, Cmentarz kościoła parafialnego pw. Nawiedzenia Najświętszej Maryi Panny, nagrobek Rodziny Gąssowskich, fragmenty, stan przed konserwacją, lipiec 2024 r.



Fot. nr 46, 47. Miastków Kościelny, Cmentarz kościoła parafialnego pw. Nawiedzenia Najświętszej Maryi Panny, nagrobek Rodziny Gąssowskich, fragmenty, stan przed konserwacją, lipiec 2024 r.